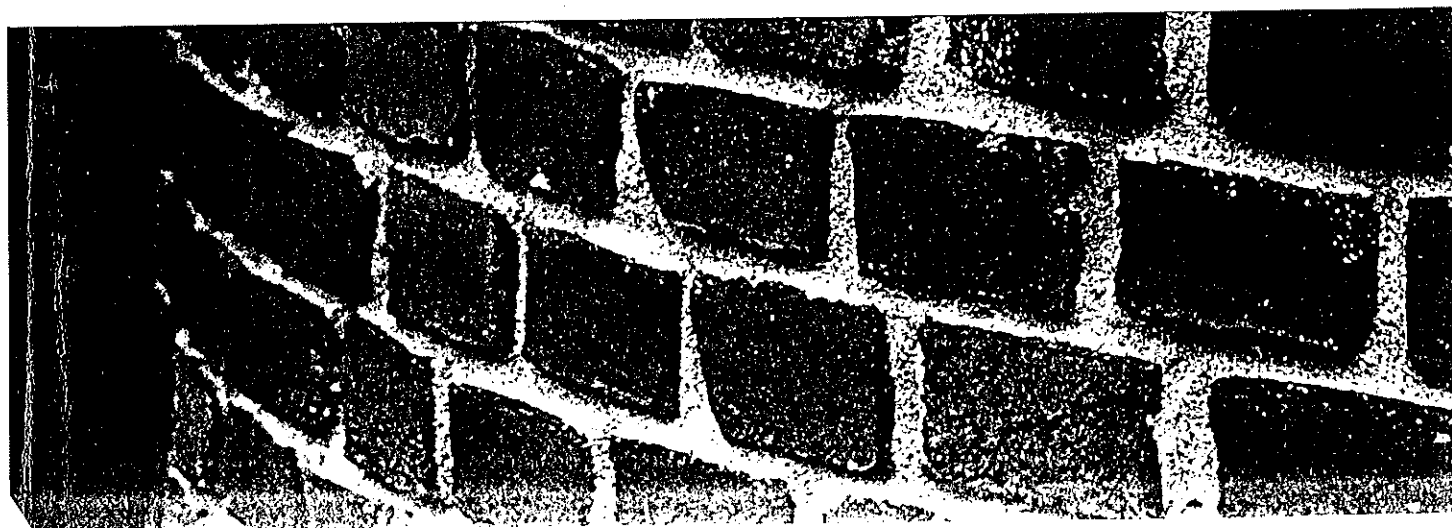




# Bengt Edmans arkitektur och pedagogik

- en analys av några skånska tegelbyggnader

Gunilla Millisdotter



## 5 Prästgård i Sövestad

1966 Prästgård i Sövestad, <sup>S-ås</sup> Herrestads församling

Byggnadsår: 1965-1966

Byggherre: Sövestads m.fl. församlingars pastorat

Arkitekt: Arkitekt SAR Bengt Edman

Byggnadskonstruktör: Byggnadsing. Sixten Broomé, Malmö

VVS-konstr: Ingenjörfirman Kellqvist & Lind, Lund

Trädgårdsarkitekt: Professor Per Friberg

Entreprenör: Byggmästare G. Löfmark, Ystad

"Beutelsmann? finns olika  
arter av denna typ men  
passar inte in på prästgården.  
Även om Ystadens bevakare  
beträktras som 'beutelsmann'  
(se sid. 72

Kyrkan i Sövestad, några mil norr om Ystad, ligger på en kulle som sägs vara uppbyggd för att placera kyrkan på. Prästgården ligger i nord-sydlig riktning vid kullens fot och består av en enkel rektangulär byggnad i två våningar med sadeltak. Väggarna består av ljusrött tegel och taket täcks av rött taktegel. På bottenplanet finns expeditionslokaler medan kyrkoherdebostaden huvudsakligen är förlagd på övre planet. Byggnaden är väl anpassad till den känsliga omgivningen men har en egen identitet.

Den förra prästgården i Sövestad byggdes vid mitten på 1700-talet. Den låg på en grund av gråsten med väggar i korsvirke med fyllnad av tegel och gråsten. På 1880-talet höjdes murar och fönsteröppningar, korsvirket putsades och taket täcktes med spån. År 1915 försågs byggnaden med takkupor mot söder, tegeltak och glasveranda. Dessutom förändrades rumsindelningen. 1) Då Boställsnämnden i III:e boställsdistriktet år 1961 gjorde en ekonomisk besiktning av den gamla prästgården bedömdes den som olämplig för sin uppgift som pastorexpedition och bostad. 2) Nämnden förordade därför rivning och nybyggnad, vilket inte motsades av vare sig landsantikvarien i Lund, länsarkitekten eller Kungliga Byggnadsstyrelsen, vilka dock alla ville värna förrådsbyggnaden i korsvirke från 1820-talet. 3)

I sitt yttrande förordade Kungliga Byggnadsstyrelsen "en väl kvalificerad arkitekt - förslagsvis Bengt Edman, Malmö". Byggnadsstyrelsen ansåg det viktigt att "en nybyggnad projekteras med den största omsorg och hänsyn till de känsliga miljövärden som präglar omgivningen kring den gamla sockenkyrkan". 4) På frågan

varför Bengt Edman ansågs särskilt lämplig att formge prästgården förklarade Christian Laine, en av de två som undertecknat Byggnadsstyrelsens yttrande, att man på den tiden inte urskilde arkitekter med erfarenhet av projektering i kulturhistoriskt känslig miljö utan såg till den allmänna arkitektkompetensen. 5a)

I september 1962 tillsattes en byggnadskommitté för prästgården och Bengt Edman visade den första skissen i december samma år.

## Utformning

### Områdesplanering

Kyrkan ligger i fonden av en gammal bygata. Denna har Edman förlängt och utmed den placerat den nya prästgården som tillsammans med ett befintligt gammalt korsvirkeshus på motstående sida bildar en port till kyrkogården. Utmed den förlängda bygatan ligger prästgårdens entréer till pastorexpedition och kyrkoherdebostad. (Bild 5.2)

### Planlösning och funktion

Prästgården ligger tätt invid förlängningen av bygatan och den första entrén besökare når leder till expeditionslokaler i första planet. Innanför entrén ligger en rymlig hall och från en korridor nås gästrum, arbetsrum med arkiv och sammanträdesrum vilka samtliga har fönster ut mot trädgården i väster. Trädgården närmast huset uppdelas av en mur i en offentlig och en privat uteplats. En korridor i husets längdriktning leder till ett stort trapphus upp till utgången till prästens uteplats och vidare upp till bostadens salong i byggnadens norra gavel. (Bild 5.3)

Från den trånga bostadsentrén når man i bottenplanet en korridor med förråds-, tvätt- och pannrum. Strax ovanför trappan ligger matplatsen och en korridor som sträcker sig från vädringsbalkongen på den södra gavelfasaden till salongen vid norra gaveln. Längs korridoren ligger kök, klädvårdsrum och badrum mot entré sidan och två sovrum, ett arbetsrum och matsal mot trädgården.

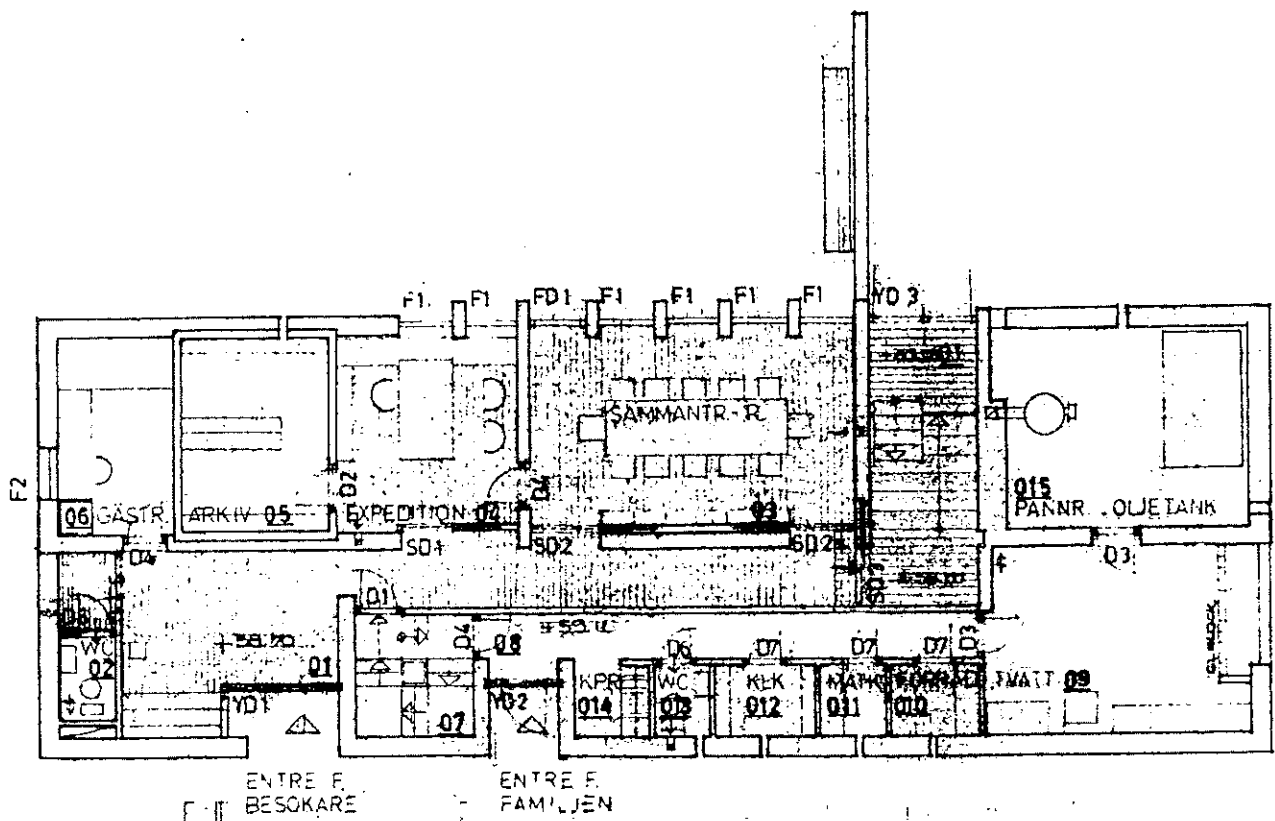
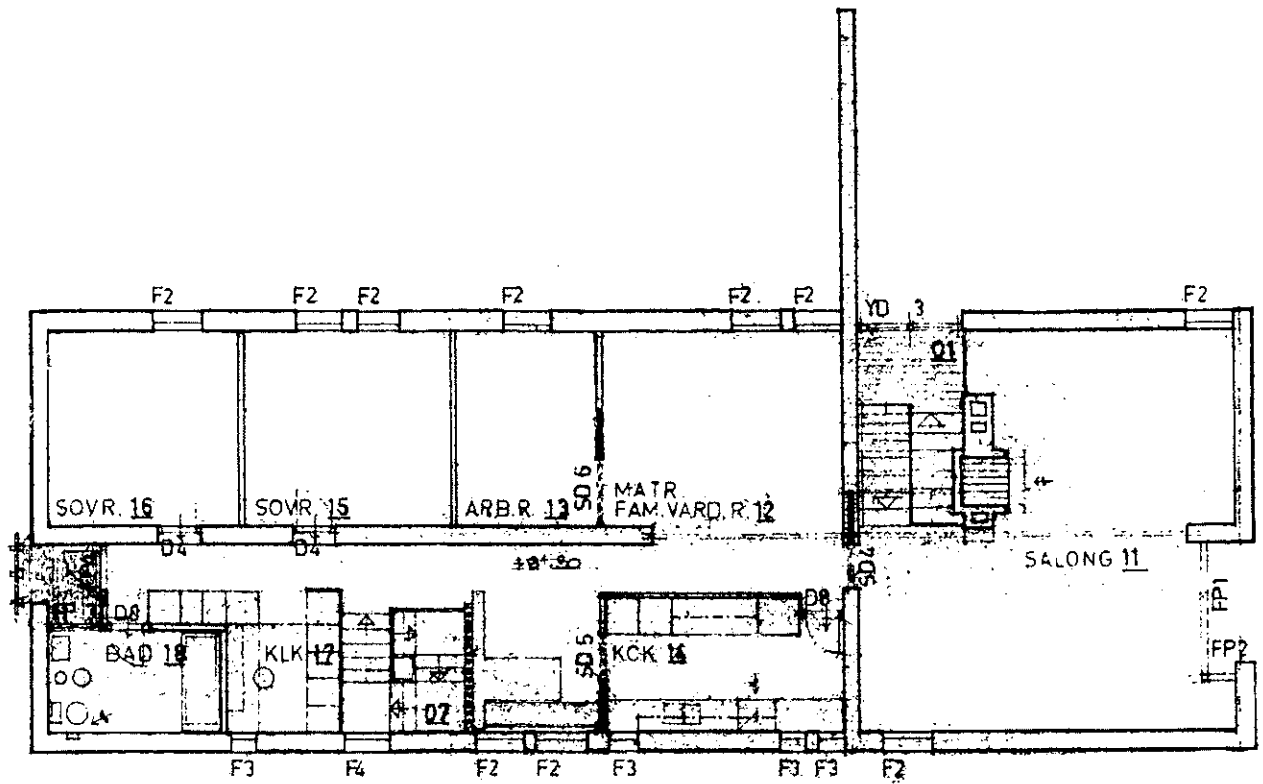
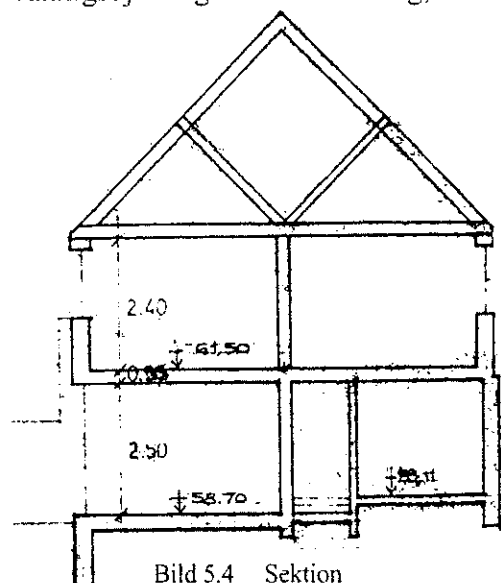


Bild 5.3 Planer av ovanvåning och bottenvåning. Byggnaden har en enkel rektangulär form med en långsgående hjärtvägg.

## Konstruktion och material

Prästgårdens bärande material är tegel och betong. Väggarna består av en skalmur med två halvstens tegelmurar med mellanliggande 80mm isolering. En hjärtmur av enstens tegel delar byggnaden på längden. Vid norra delen av byggnaden är ytterväggarna, i suterräng, klädda med formgjuten betong som målats mörkgrå. Bottenbjälklag och våningsbjälklag består av betong, medan takstolen är utförd i trä. (Bild 5.4)



Ytterväggarnas ljusröda, handslagna hålkalkstegel är säckskurade. Balkongräcke, ytterdörrar och fönsterkarmar är målade svarta. Taket är täckt med rött taktegel som återanvänds från den gamla prästgården. Samtliga yttre plåtarbeten är av koppar. Invändigt är tegelväggarna vitmålade. Golvet i bottenplanet är belagt med brunröd klinker, medan betongtaket är obehandlat. Även i ovanplanet är ytterväggarnas tegelyta vitmålad, medan de reglade mellanväggarna klätts med

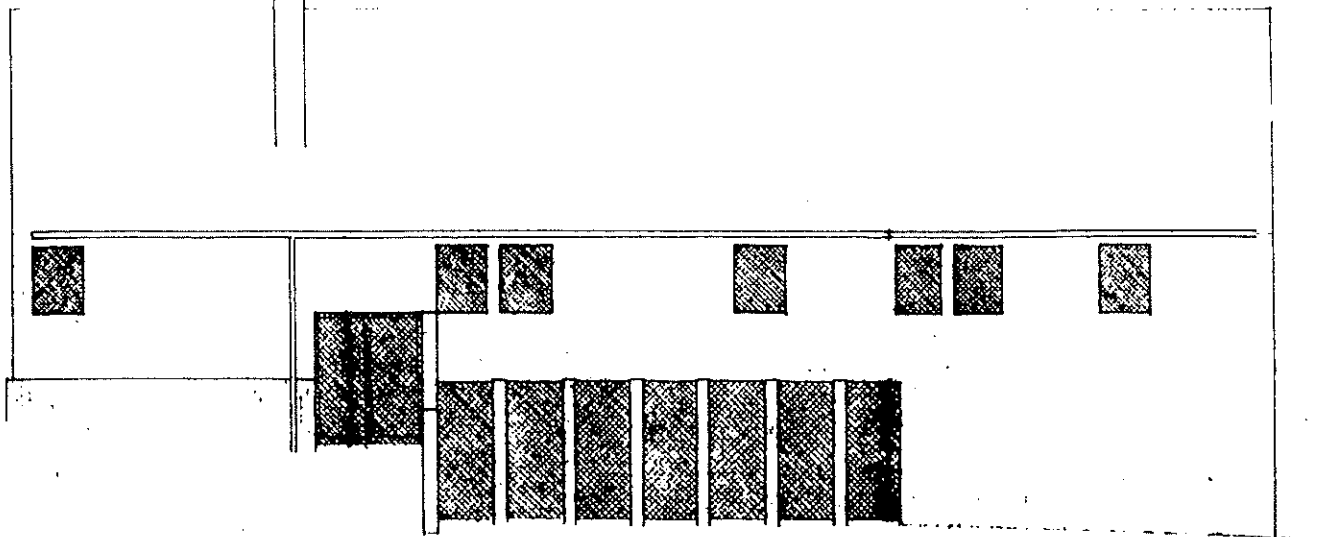
spånskivor som tapetsrats eller mattlackerad furupanel. Innertaket på ovanplanet är täckt av furupanel medan golvytan består av korkparkett, utom i salongen där golvet belagts med parkett.

De rustika material som använts är naturliga och har anknytning till landskapet och ger interiören en karg ståndsmässighet.

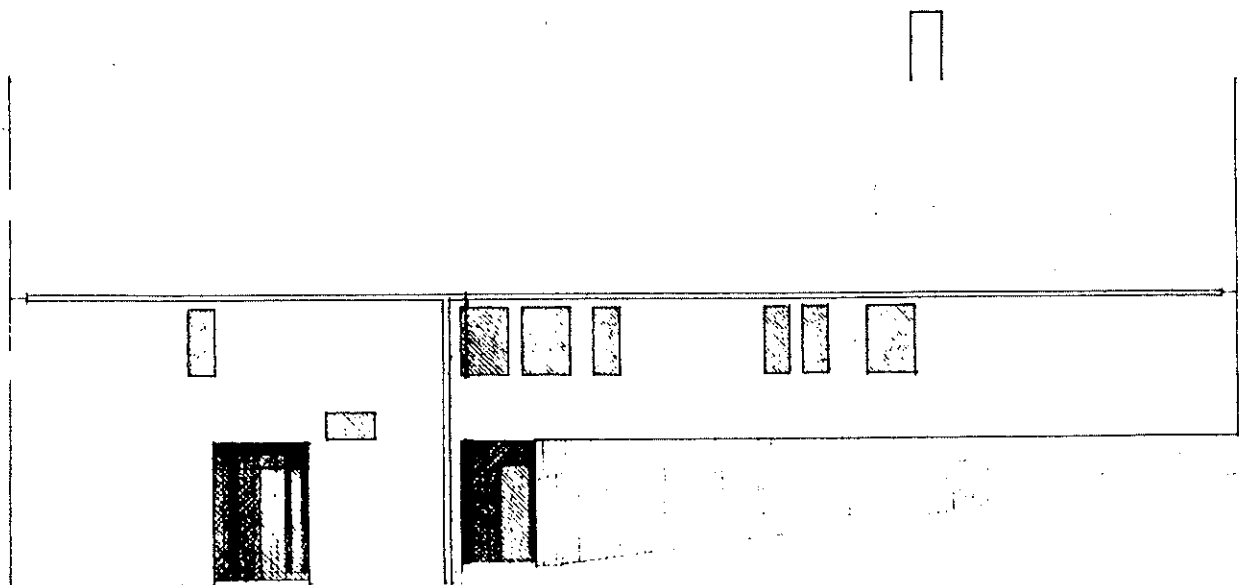
## Form

Bengt Edman har anpassat byggnaden till omgivningen och valt en traditionell rektangulär form med sadeltak. (Bild 5.5) Genom att byggnaden är placerad i suterräng, i den kulle som kyrkan tronar på, bildar dess två våningar höga gavel med sadeltak ett torn som motsvaras av korsvirkesbyggnaden på motstående sida gångvägen upp mot kyrkan. Däriigenom har Edman skapat en ny entré till kyrkogården. (Bild 5.6)

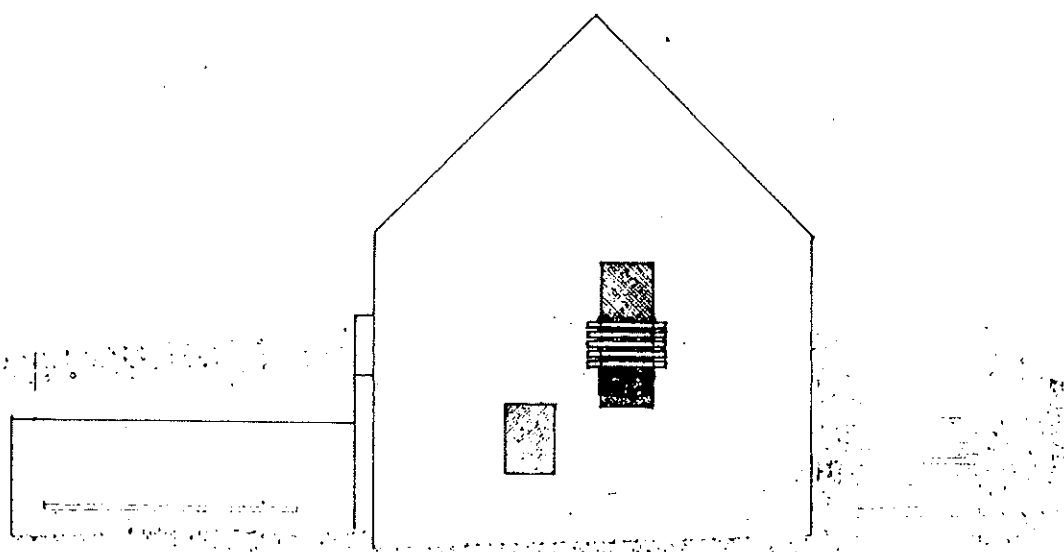
Byggnaden är placerad dikt invid den förlängda bygatan för att markera dess officiella funktion, samtidigt som fasaden mot bygatan är sluten. En cirkelformad häck runt en



MOT VASTER



MOT ÖSTER



MOT SÖDER

Bild 5.5 Fasader



Bild 5.6 Entréerna till prästgården ligger dikt utmed gångstråket mot kyrkan. Till skillnad från andra bostadshus som ligger indragna från bygatan ska kyrkoherdens bostad vara tillgänglig.

parkeringsplats förstärker riktningen upp mot kyrkan. Cirkelformen som ger ett sug i riktning

mot en entré är utformad på samma sätt som vid Villa Hägerstrand.

På den gavel som vetter mot söder och bygatan hänger en vådringsbalkong som påminner om

en predikstol. I motstående gavel

har salongens officiella funktion och prästens kall understrukits genom ett stort fönster utan synliga karmar med utsikt över kyrkan. Detta fönster är 2,1m högt, 2,4m brett, går ända upp i tak och ligger indraget ca 90cm innanför gavelmuren. (Bild 5.7)

Gavelmuren ovanför ligger delvis framför fönstret. Orsaken till att fönstret dragits in i fasaden är enligt Bengt Edman att tvättstugan i bottenvåningen *inte* skulle ha utsikt över kyrkan. 5b)

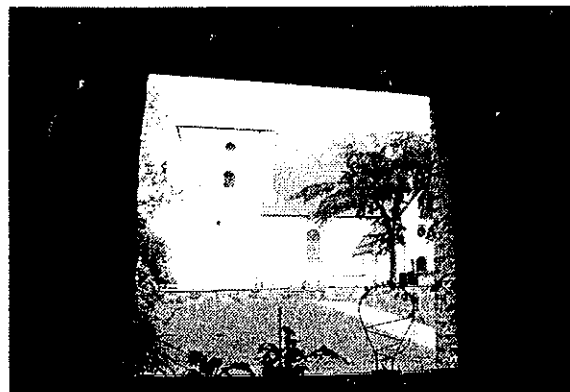


Bild 5.7 Från pastorexpeditionen i bottenplanet och från kyrkoherdebostaden nås salongen som domineras av ett stort fönster med utsikt över kyrkan.

## Analys

### Tydlighet och ordning

Prästgårdens placering bokstavligt talat i kyrkbacken, i förlängningen av bygatan och dikt intill en gångväg upp till kyrkan, kan liknas vid prästens funktion som förbindelseled mellan människan och Gud. Den gamla prästgården låg på tvären, längs kyrkogårdsmuren vid kullen, som en gräns mellan by och kyrka. Den nya leder upp till kyrkan. Arkitekten sökte en ordning efter vilken han kunde placera byggnaden och valde byvägen. I dess förlängning i en gångväg lade han den nya prästgården.

Byggnaden har en enkel och klar struktur i syfte att åtskilja och förena de båda funktionerna bostad och pastorexpedition. Gränserna mellan officiella, halvprivata och privata lokaler är tydliga. Officiella lokaler är förlagda i bottenplanet, privata i ovanplanet

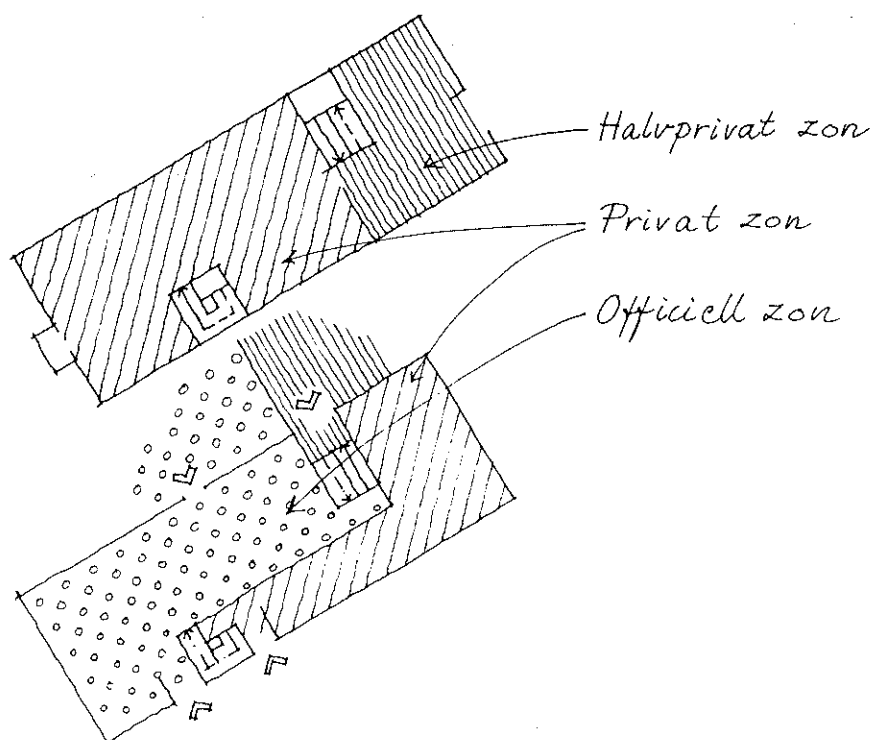


Bild 5.8 Byggnaden är tydligt uppdelad i en officiell, en halvofficiell och en privat zon.



och halvofficiella, avgränsade med en tvärgående tegelvägg, i norra delen av byggnaden. Dessa begränsningar fortsätter ut i trädgården där uteplatsen utanför sammanträdesrummet avskiljts med en kraftig tegelmur från den halvprivata uteplatsen som nås från salongen. (Bild 5.8) Kyrkoherdens officiella besök kommer in i byggnaden genom expeditionsentrén, förs i vissa fall vidare till salongen vars halvofficiella funktion understryks av det tidigare nämnda fönstret med utsikt över kyrkan.

Den konstruktiva strukturen visas i väggmaterial. I bottenvåningen är ytterväggar och hjärtvägg utförda i tegel. Även mellanväggarna har byggts i tegel eftersom bottenvåningen bär ett betongbjälklag. Ovanvåningens mellanväggar har däremot byggts som regelväggar och beklänts med spånskivor och tapeter alternativt furupanel. Man kan direkt se om en vägg är bärande eller ej.

I förhållande till den vikt Edman lägger vid att redovisa material är det dock en inkonsekvens att de invändiga tegelväggarna samt betongsockeln i sutterängplanet målats.

### Begränsning - tillgänglighet

I artikeln Insidor och Utsidor använder Bengt Edman Sövestads Prästgård som exempel på tillgänglighet. 6) Tillgängligheten skapas genom placeringen av byggnad och entré invid gångvägen. Edman förklarar prästgårdens placering i en intervju: *"För att placera den och för att få utgångspunkten för gestaltningen sökte jag en "gräns". Byborna har förgård och staket och grind ut till bygatan. Men prästen kan inte ha staket. Hans expedition och sammanträdesrum är offentliga, men även han själv och delvis hans familj - i prästens vardagsrum träffas syföreningen och där dricks kyrkkaffe. Dörrarna till prästens måste vetta till bygatan, i gränsen mellan det offentliga och det privata. Den gränsen blev en vägg i en enkel byggnad. Hur huset och prästens trädgård skulle breda ut sig bakom denna gräns blev en senare fråga - gränsen blev det betydelsefulla beslutet i gestaltningsfrågan. Det är ett exempel på hur jag försöker ta gestaltningen i etapper, bestämma något överordnat först."* 7)

Prästens privata entré är trång och har karaktär av köksentré, varför även privata gäster tas emot i pastorsexpeditionens entré. Den nuvarande kyrkoherden Jan Wenselberg påpekar att det är anmärkningsvärt att arkitekten till ett så modernt hus tycks förutsätta

det ålderdomliga förhållandet att prästen är en officiell person även privat och att familjens privata gäster ska använda den officiella entrén. 8a)

Prästgårdens fasadutformning visar exempel på begränsningar. Byggnaden är tillgänglig men bottenplanets entréfasad är sluten. Båda entréerna är utformade som hål i vägg. Men ingen av entréerna inspirerar till spontanbesök. Däremot öppnar sig byggnaden ut mot trädgården som ligger inbäddad i grönska och är helt insynsskyddad. Av professor Per Fribergs ritning över trädgården framgår att han fortsatt byggnadens uppdelning i en officiell och en privat-halvofficiell del. (Bild 5.2, 5.9)

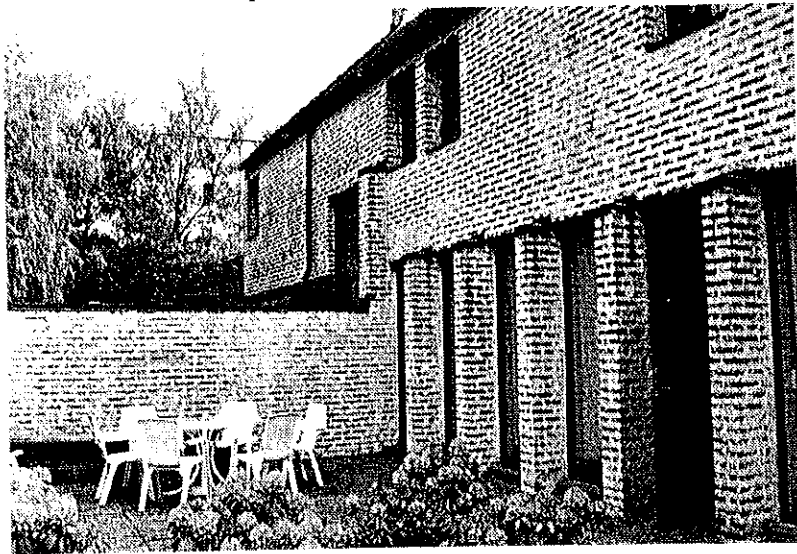


Bild 5.9 Altanen utanför pastorsexpeditionen är avskild från den mer privata delen av trädgården med en mur.

### Rörelse - vila

Just rörelsen på en byväg och fortsättningen på den utgjorde utgångspunkten för byggnadens placering och dess entréförhållanden. Rörelsen upp mot kyrkan fanns inte utan Edman skapade den rörelse som han sedan tog som utgångspunkt.

Kyrkan ligger i ost-västlig riktning med entré från väster medan större delen av byn ligger öster om kyrkan, vilket innebär att det stora flertalet kyrkobesökare måste gå runt kyrkan för att komma in. Edman ville placera prästgården utmed ett kommunikationsstråk, tillgänglig för församlingsborna i deras vardagsliv. Men vägen norr och öster om tomten ligger avsides och om man lagt prästgården utmed den sydvästra vägen skulle den skymt det korsvirkeshus som skulle bevaras. Alltså utnyttjar arkitekten den rörelse som redan finns på byvägen väster om kyrkan, förlänger byvägen upp till en ny öppning i kyrkogårdsmuren. Nybyggnaden och det befintliga

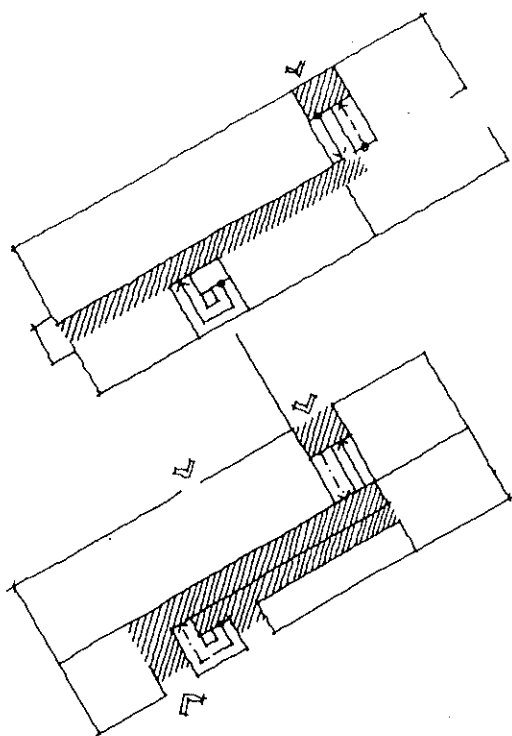


Bild 5.10 Kommunikationssystemet är enkelt.

till kyrkogården och till prästgården, samt inplacering av den befintliga byggnaden i ett naturligt sammanhang.

Kommunikationerna inom byggnaden är enkla och klara. Den bärande mittväggen styr kommunikationerna och alla rörelser leder nedifrån och upp mot det stora fönstret mot kyrkan. (Bild 5.10)

Prästgårdens rum är slutna, avsedda för vila eller kontemplation. Endast två rum är öppna och aktiverande: matplatsen vid trappuppgång och hall på ovanplanet och i viss mån sammanträdesrummet med de stora glasytorna mot trädgården.

#### Materia - rum

Bottenplanets klinkergolv, vitmålade tegelväggar och råa betong i taket ger en allvarlig och karg, men också flärdfri och anspråkslös atmosfär. Från entréns dunkel når man sammanträdesrummets ljus från den nästan helt glasade ytterväggen och därifrån vidare ut i trädgårdsrummet, avskärmat med en tegelmur.

korsvirkeshuset får bilda varsin pendang till kyrkogårdsentrén. Prästgården syns från byn och efter det att den gamla prästgården rivts ligger kyrkan väl synlig i fonden av bygatan.

I det befintliga korsvirkeshuset fanns redan garage i sutterrängplanet och framför det finns möjlighet till parkering för ett fåtal bilar alldeles nära prästgården. Parkering och garageinfarter döljer Edman med en hög häck som planterats i halvcirkelform. 8b) Förutom att dölja parkeringen förstärker halvcirkelformen rörelsen längs gångvägen upp mot kyrkan.

Genom placeringen av den nya prästgården löste Bengt Edman ett flertal problem på samma gång: tillgängligheten

Ovanplanet har en annan karaktär. Även här är tegelväggarna vitmålade, men furu-panel i tak och mellanväggar och furu i fast inredning och korkparkett på golven ger en varm, ljus och lättäm stämning. Övergången mellan bottenplan och ovanplan är markerad i trappan till kyrkoherdebostaden genom att tegelmaterialet utbyts mot trä ungefär halvvägs upp i trappan. (Bild 5.11)

Via korridoren når man salongen i samma punkt som den nås från den halvofficiella trappan från bottenplanet. Från denna punkt dras blickarna till ett stort kvadratisk fönster, vilket ligger i fonden av rummet i den norra gaveln. Fönstret ligger inrättat i fasaden så att utsikten, kyrkan, inramas. Effekten är stark. Hela rummet domineras av utsikten över kyrkan. Men som en motvikt till detta blickfång ligger i rummets motsatta del en stor öppen spis, vilken man njuter av från ett skyddat hörn. Materialen i salongen är en blandning av expeditionens officiella och bostadens privata.

### Ljus - mörker

Inom byggnaden har Bengt Edman arbetat med kontraster mellan ljus och mörker. Pastorsexpeditionens dunkla entré i kontrast till sammanträdesrummets rymd och ljus har påtalats. Från expeditionens dunkla korridor anar man ljuset från trapphuset till trädgård och salong. I dessa officiella

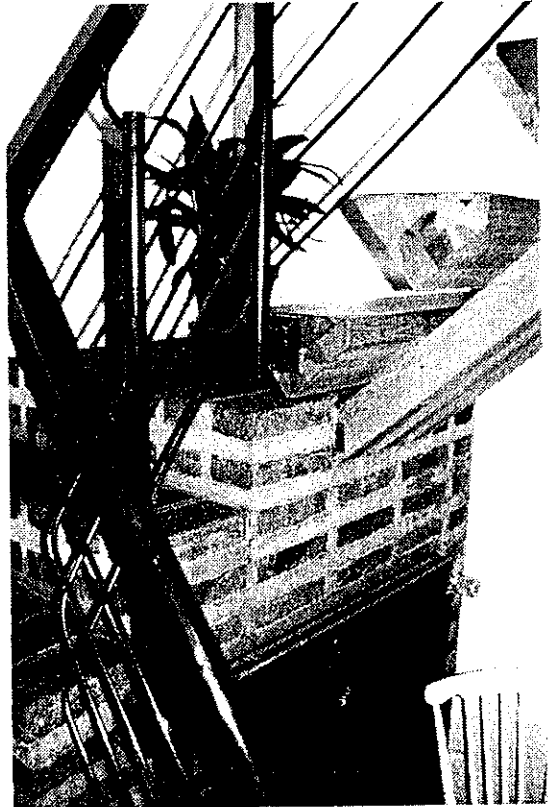


Bild 5.11 Bottenvåningens klinkergolv följer med halvvägs upp i trappan till kyrkoherdebostaden.



Bild 5.12 Från trapphuset mellan pastorsexpedition och salong når man trädgården.

lokaler, liksom i trapphuset med utgång till trädgården har Edman öppnat upp väggen med stora fönsterpartier. (Bild 5.12) Övriga rum belyses med gluggar.

Men mest har ljuset som effekt använts i salongen, där det stora fönstret mot kyrkan ger ett bländande ljus, som kan symbolisera Guds ljus, insikt och frälsning. Från kyrkoherdebostadens entré i korridoren leder detta ljus mot salongen.

## Kontext

Vid planeringen av Sövestad prästgård har Edman, mer än i andra fall, arbetat med kontexten. Byggnadens placering på tomten är omsorgsfullt planerad. Han skissade på andra förslag som att placera byggnaden i linje med den gamla prästgården, men längre söderut, eller att bygga ihop den med det gamla korsvirkeshuset som skulle bevaras. 9) Den placering han fastnade för innebär att han genom den nya byggnaden förankrar kyrkan bättre med byn. Genom att låta en gammal bygata fortsätta upp till kyrkan och lägga prästgården invid den skapar han inte bara ett nytt hus utan en ny och mer tillgänglig tillfart till kyrkogården.

För att anknyta till den gamla bebyggelsen runt kyrkan har Edman format byggnaden som en enkel skånsk länga i tegel och med sadeltak täckt med taktegel från den gamla prästgården. Även byggnadens konstruktion har fått följa en enkel gammal princip med en bärande vägg mitt i byggnadens längdriktning.

## Poesi

Byggnadens poesi ligger i dess känsliga inlemmande i omgivningen, i den omsorgsfulla ljusföringen, men också i den förbindelse med prästens kall och samhörighet med kyrkan som Edman planerat byggnaden för. Prästens privata och yrkesmässiga liv är kombinerat i planlösningen. Men byggnadens formspråk är modernare än dess funktionella innehåll.

Kyrkoherdens roll som Herrens tjänare understryks i salongens stora fönster med utsikt över kyrkan. Fönstret är mycket stort, det dominerar hela salongen och ligger i fonden på korridor och entré till salongen. Genom indragningen får fönstret en mycket tydlig ram, likt ridå och sättstycken kring en scen, som förstärker utsiktens motiv,

kyrkan. På min fråga till den nuvarande kyrkoherden om präster vill ha kyrkan som dominerande motiv i sitt vardagsrum svarade han att det varierar. Personligen ser han sig som en Herrens tjänare även då han inte tjänstgör, varför han uppskattar utsikten över kyrkan. 10)

## Mottagande

Församlingens byggnadskommitté var mycket nöjda med sin nya prästgård. De kritiska rösterna kom i lokaltidningen som ifrågasatte om "kyrkans enkle tjänare borde bo i sådan lyx." 11)

Den kyrkoherde som för närvarande innehar tjänsten bodde, tillsammans med sin familj, tidigare i en äldre prästgård och var tveksam till att flytta till ett nybyggt hus, men är mycket nöjd med sitt boende. Men han påpekar att det var tur att deras barn hade lämnat småbarnsstadiet då de flyttade dit eftersom trappträcken har 160 respektive 261 mm avstånd mellan de stålrör som avses förhindra fall i trappa. Likaså är de murar som från den öppna spisen växt ut till hyllor över trapphuset till salongen inspirerande att klättra på för småbarn. 12)

Då prästgården projekterades var dåvarande kyrkoherden änkemän med vuxna barn, men en prästgård bör naturligtvis planeras för att klara olika familjekonstellationer. Prästgården har endast två sovrum och ett arbetsrum och kan därför bli trång för en stor familj. ! !

## Sammanfattning och slutsatser

Prästgården i Sövestad är inte bara väl anpassad i omgivningen. Edman har även till viss del skapat den omgivning byggnaden anpassats till genom att förlänga en bygata upp till kyrkan. Hela byggnaden är, liksom en präst bör vara, en förmedlande länk mellan by och kyrka, mellan allmänheten och Gud. Prästgården ligger vid den förlängda bygata som riktar sig mot kyrkan. Hela byggnaden form riktar sig mot kyrkan. De rörelser som är planerade inom byggnaden riktar sig mot naturen på trädgårdssidan och mot salongen med dess fokusering på kyrkan.

Prästgården kan knappast kallas tidstypisk, varken till sin funktion eller form.

Tidstypiska var däremot de värderingar som låg bakom rivningsbeslutet av den gamla prästgården och därmed möjliggjorde byggandet av den ny. Landsantikvarien Evald Gustafssons yttrande andas resignation: "det vore givetvis lyckligt om den gamla byggnaden kunde få behålla sin invarande form och funktion och bli föremål för en grundlig istandsättning och restaurering. Med hänsyn till de stora förändringar som i sen tid företagits synes det dock svårt att av kulturhistoriska skäl motsätta sig att längan rives och ny kyrkoherdebostad uppföres." 13)

Bland de argument för rivning som Boställsnämnden i III:e boställsdistriktet anför i sitt protokoll finner man att arkiv och expeditiionslokaler är för små, besökstolett saknas, både ytter- och inneväggar är "krokiga", möss förekommer och att takstolen är gammal och klen varför en renovering ställde sig kostsam. 14) Remissinstanserna motiverade rivning med att byggnadens kulturhistoriska värde minskats på grund av dess många om- och tillbyggnader. Resonemanget förklarar till viss del det stora antalet rivningar som genomfördes på 1960-talet. Det kan inte ha funnits många tvåhundraåriga byggnader som inte byggts om eller till. Idag betraktas om- och tillbyggnader tvärtom som intressanta och ett naturligt led i en byggnads åldrande. 15)

Det är svårt att placera in prästgården i någon av de tre typerna av brutalism som redogjorts för i inledningen. Den yttre formen är traditionell, de invändiga tegelytorna är mestadels målade. Expeditionens entré och korridor, där det råa betongtaket bär mönster efter gjutbrädor, har en karg atmosfär och spännande ljusförling som har drag av lyrisk brutalism. Men prästgården är inget tydligt exempel på brutalism i någon form. Snarare är den ett exempel på en anpassning i traditionell skånsk miljö, utan att arkitekten uppgivit sin egen eller sin tids identitet.

#### Noter kapitel 5

- 1) Brev från Landsantikvarien i Lund, Evald Gustafsson, till länsarkitekten i Malmöhus län, 15 juni 1962, Sövestad pastorsexpeditions arkiv O II:5, samt intervju med f.d. kyrkoherden Henning A. Isberg, Sövestad, 27 maj 1993.
- 2) Protokoll från ekonomisk besiktning av Prästgård i Sövestad, 18 dec 1961. Sövestad pastorsexpeditions arkiv O II:5
- 3) Brev från Landsantikvarien i Lund, Evald Gustafsson, till länsarkitekten i Malmöhus län, 15 juni 1962.

brev från länsarkitekten till Kungliga Byggnadsstyrelsen. 30 juni 1962, samt brev från Kungliga Byggnadsstyrelsen undertecknat av Hans Quiding och Christian Laine till Pastorsämbetet i Sövestads församling. Krageholm 23 juli 1962. Sövestad pastorsexpeditions arkiv O II:5

4) Brev från Kungliga Byggnadsstyrelsen undertecknat av Hans Quiding och Christian Laine till

Pastorsämbetet i Sövestads församling, Krageholm 23 juli 1962. Sövestad pastorsexpeditions arkiv O II:5

5a) Telefonintervju med Christian Laine, Riksantikvarieämbetet, Stockholm, 2 juni 1993

5b) Intervju med Bengt Edman 9 november 1993

6) Edman, Bengt, Utsidor och insidor, Arkitektur. 1983:1 s10

7) Holm, Lennart, Rita hus - samtal om arkitektarbetet. 1990 s 90f

8a) Intervju med nuvarande kyrkoherden i Sövestad Jan Wenselberg, 27 maj 1993

8b) Intervju med Bengt Edman 9 november 1993

9) Intervju med f.d. kyrkoherden i Sövestad Henning A. Isberg, 27 maj 1993

10) Intervju med nuvarande kyrkoherden i Sövestad Jan Wenselberg, 27 maj 1993

11) Intervju med f.d. kyrkoherden i Sövestad Henning A. Isberg, 27 maj 1993

12) Intervju med nuvarande kyrkoherden i Sövestad Jan Wenselberg, 27 maj 1993

13) Brev från Landsantikvarien i Lund Evald Gustafsson, till länsarkitekten i Malmöhus län, 15 juni 1962.

Sövestads pastorsexpeditions arkiv O II:5

14) Protokoll från ekonomisk besiktning av Prästgård i Sövestad den 18 dec 1961.

Sövestad pastorsexpeditions arkiv O II:5

15) Telefonintervju med Christian Laine, Riksantikvarieämbetet, Stockholm, 2 juni 1993